

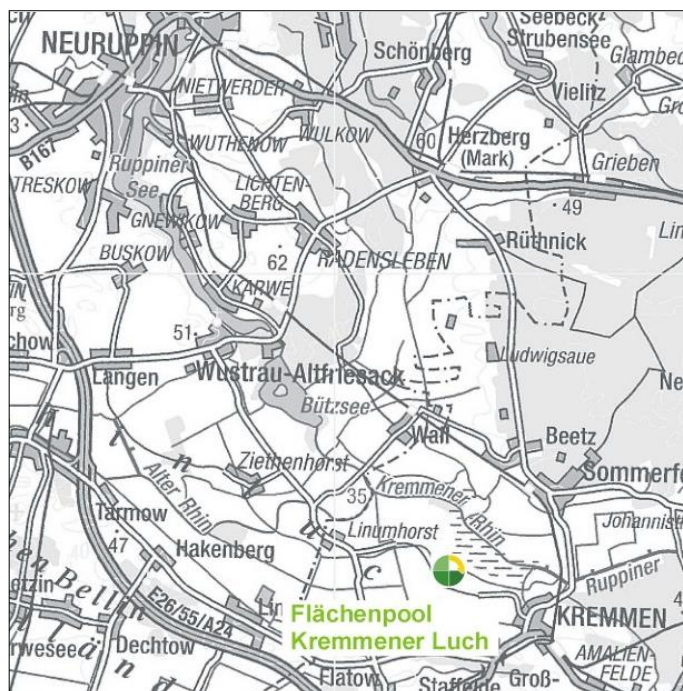


## Poolangebot im Landkreis Oberhavel Flächenpool Kremmener Luch

Naturraum	Rhin-Havelland	
Größe	Maßnahmenflächen von ca. 100 Hektar	
Ausgangszustand	Niedermoor-Grünland, Beeinträchtigungen durch Wassermangel, Stickstoffmineralisation und Eutrophierung	
Zielzustand	Moorwald, Bruchwald, Erlen-Eschenwald, Weidengehölze, feuchte Hochstaudenfluren (Sukzession zur Stabilisierung des Niedermoors) Mosaik verschiedener extensiver Grünlandausprägungen Ufergehölze, Feldgehölze, Einzelbäume Verbesserter Wasserrückhalt im Gebiet	
Naturschutzfachliche Aufwertungswirkung	Arten / Lebensräume	Wiesenbrüter, Zugvögel, Amphibien Entwicklung artenreicher Grünlandbiotope
	Landschaftsbild	Erhöhung Vielfalt und Eigenart
	Boden	Verbesserung physikalischer und chemischer Bodeneigenschaften;
	Oberflächenwasser	Abbau stofflicher Belastung, Aufwertung der Gräben
	Grundwasser	Abbau stofflicher Belastung, Verbesserung des Wasserrückhalts im Gebiet
Besonderheiten/ Bemerkungen	Der Pool ist seit November 2006 durch das Umweltministerium zertifiziert.	

Das Poolgebiet liegt im Westen des NSG "Kremmener Luch" (nordwestlich von Kremmen) und umfasst Gebiete innerhalb und außerhalb der NSG-Grenze. Aktuell bestehen naturschutzfachliche Defizite durch intensive landwirtschaftliche Nutzung von Flächen, die von großer Bedeutung für den Niedermoor- und Artenschutz sowie für den regionalen Landschaftswasserhaushalt sind.

Die Maßnahmen werden seit vielen Jahren umgesetzt.





## Maßnahmenkonzept und Umsetzung

Im Poolgebiet lassen sich Kompensationsmaßnahmen, die Entwicklung hochwertiger Flächen im NSG und Maßnahmen zur Stabilisierung des regionalen Wasserhaushalts zu einer effektiven Naturschutzstrategie für ein großes, zusammenhängendes Gebiet verbinden. Durch den Pool können in dieses Gesamtkonzept genau die Flächen und Maßnahmen eingebracht werden, die über andere Instrumente nicht realisierbar wären. Es geht dabei v.a. um die Extensivierung landwirtschaftlicher Flächen, die Schaffung gebietstypischer Gehölzstrukturen und die Anhebung des Grundwasserstandes auch außerhalb des NSG. So kann z.B. durch die Realisierung der Poolmaßnahmen der Wegfall von Rastplätzen für Zugvögel im NSG durch – naturschutzfachlich gewollte - Sukzession aufgefangen werden. Im Ergebnis finden im Gebiet sowohl Sukzessionsprozesse als auch Landschaftspflege zur Offenhaltung von grünlandgeprägten Flächen statt.



*Wasserrückhalt im NSG ist möglich durch eine Verwallung im Randbereich*



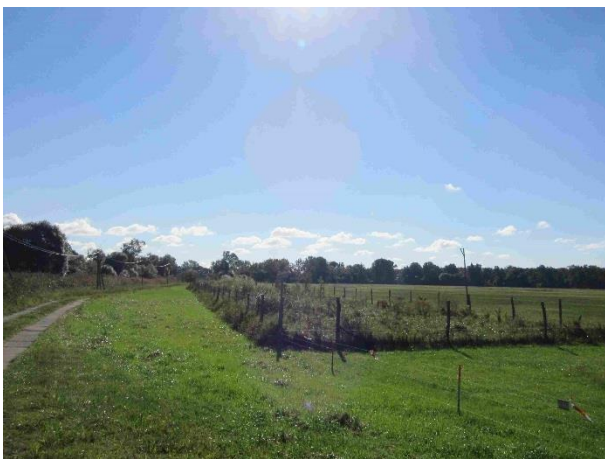
*Langjährig extensiv genutztes Niedermoorgrünland im Flächenpool mit Kuckucks-Lichtnelken-Aspekt und Kranichfamilie im Juni*



*Rechts der Baumreihe Flächenpool mit Extensiv-Grünland; links davon Intensivgrünland*



*Die angrenzenden Nasswiesen werden durch Schwarzkopfschafe beweidet.*



*Angelegte Landschaftshecke am Plattenweg*



*Landschaftshecke am Reglitzgraben*



*Im Vordergrund der Blutrote Hartriegel (*Cornus sanguinea*)*

Weiterführende Informationen können Sie bei Bedarf unter unten angegebener Adresse erhalten.

*Die Daten und Angaben auf diesen Seiten sind urheberrechtlich geschützt. Die Beschreibungen, Grafiken und Fotos dürfen ohne unser Einverständnis von Dritten weder sinngemäß verwendet noch kopiert werden*